

En règle générale, un tableau de bord à pour objectif de regrouper toutes les informations nécessaires à la supervision d'éléments. Il s'agit simplement d'une représentation graphique permettant d'être plus efficace en accédant aux bonnes informations.

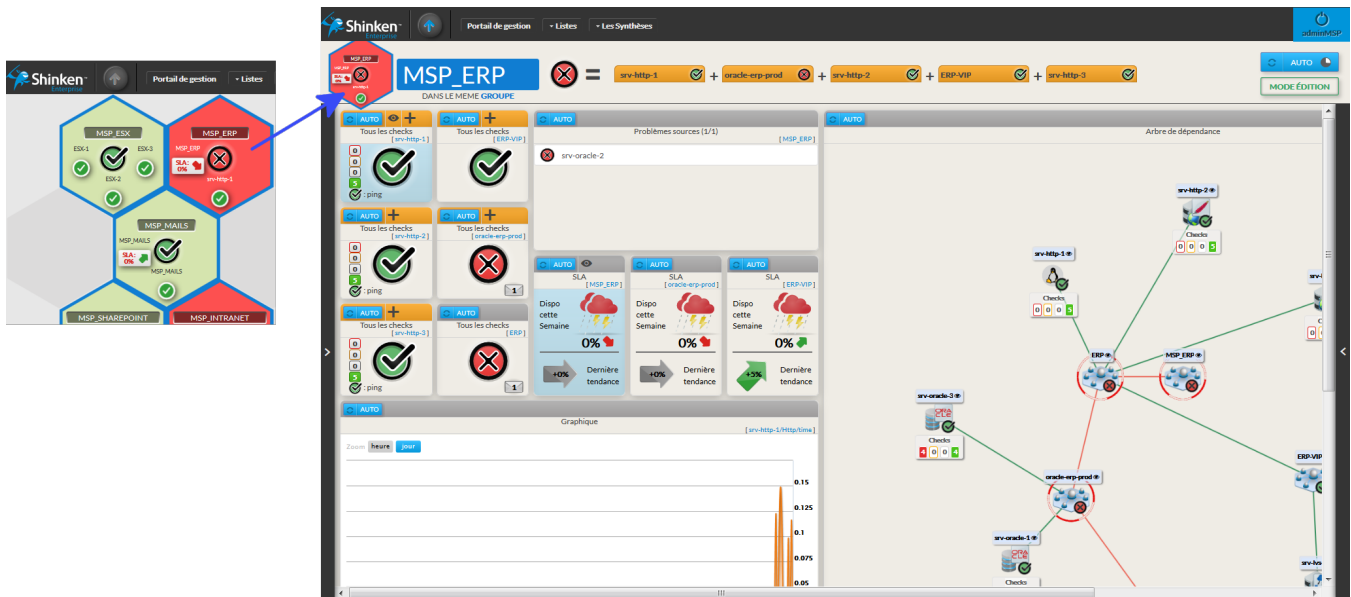
Par exemple, vous pouvez dédier un tableau de bord pour superviser un ERP, et contenant toutes les informations liées nécessaires à son bon fonctionnement. :

- Statut résumé d'éléments clé (hôtes, base,pare feux, ...)
- la vue dépendance de tous les éléments liés à l'ERP ainsi que toutes leurs relations
- si jamais l'ERP tombe, accès direct aux problèmes causes à investiguer en priorité.
- Graphes, SLA, ...

Vous êtes donc libre de définir les éléments que vous désirez superviser.

Concepts

Un tableau de bord est toujours lié à une tuile du portail de gestion. Vous pouvez y accéder en cliquant sur la tuile correspondante.

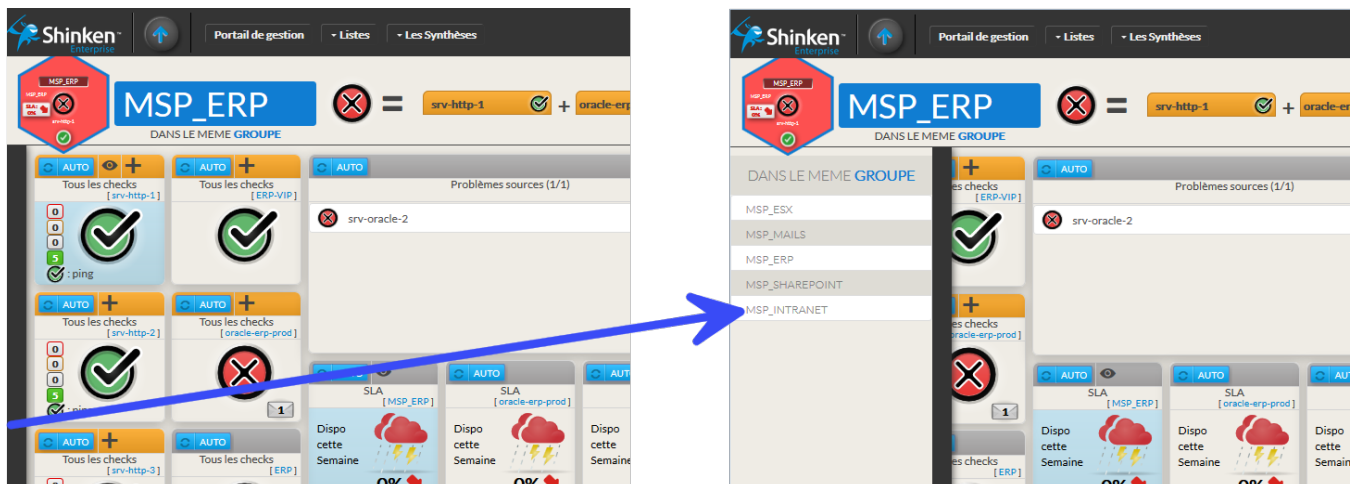


Dans cet exemple, le tableau de bord ERP est constitué de 12 boîtes contenant les informations de l'élément principal que nous supervisons.

- Ces boîtes sont des Widgets (voir [Gestion des Widgets](#) pour plus de détails).

Vous pouvez facilement basculer vers un tableau de bord du même groupe (couleur du contour des tuiles identique).

- Cliquer sur le panneau de gauche et la liste apparaîtra automatiquement.



Il y a 2 modes de gestion d'un tableau de bord:

- Mode **Visualisation**,
- Mode **Édition** (pour organisation du tableau de bord).

Quand vous ouvrez un tableau de bord, vous êtes en mode visualisation pas défaut.

Mode visualisation

Le tableau de bord est mis à jour automatiquement toutes les minutes.

Pre-visualisé la tuile résumant le tableau de bord

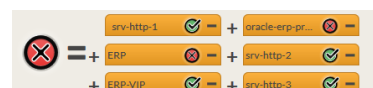
- La tuile présente dans le portail de gestion est affiché en haut à gauche.
- Elle est mise à jour en temps réelle après toute modification.



Le calcul du statut du tableau de bord

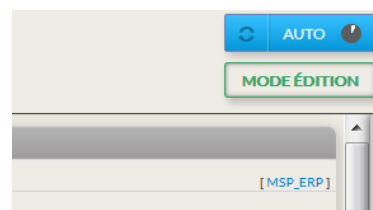
Le calcul est affiché graphiquement:

- Chaque widget servant au calcul du statut et du contexte est affiché à droite de la tuile,
 - sous forme d'une vignette contenant:
 - son nom
 - son statut/contexte
 - un "moins" permettant de rapidement supprimé
 - Un click sur la vignette permet de déplacer le tableau de bord vers cette vignette.
- Le statut résultat sera le pire des états présents dans la listes de widgets.
- Si trop de widget compose le statut et ne peuvent pas être affiché dans la zone prévu, une scrollbar sera rajouté.



Chargement automatique

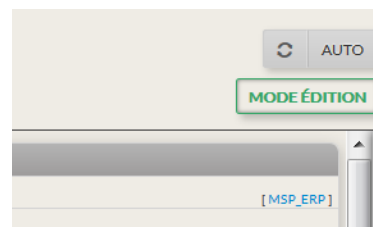
- Le rafraîchissement automatique a lieu toutes les 60 secondes .
- Quand il est activé, le bouton est bleu.
- Une horloge est visible juste à côté pour connaitre le temps restant avant le prochain rafraîchissement .



Stopper le rechargement automatique

Il peut être intéressant d'empêcher le rafraîchissement d'un tableau de bord pour avoir analysé les données actuelles:

- Vous pouvez le désactiver en cliquant sur le bouton.
- Le bouton devient alors gris.



Forcer un rechargement

- Cliquer sur la partie gauche du bouton.

Bouton de rafraîchissement



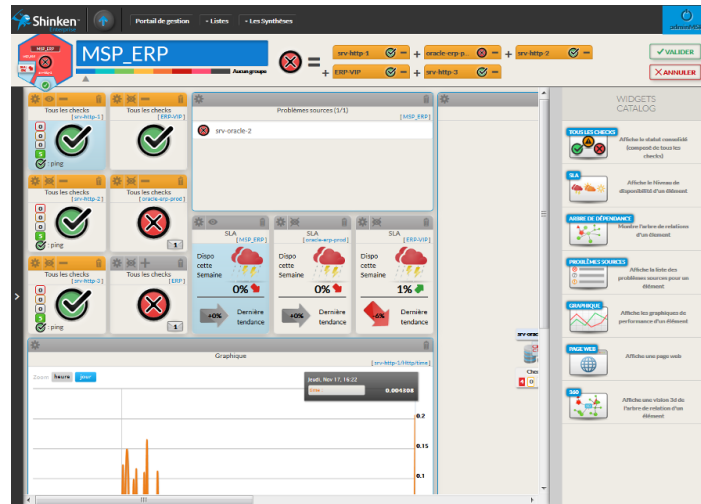
Passer en mode édition



- Cliquer sur le bouton "Mode Edition" en haut à droite.

Mode édition

Vous pouvez organiser les tableaux de bord comme vous le souhaitez ,...



Le mode édition permet un certain nombre d'actions sont possibles :

Changer le nom du tableau de bord

- Cliquer sur nom et saisir la nouvelle valeur.



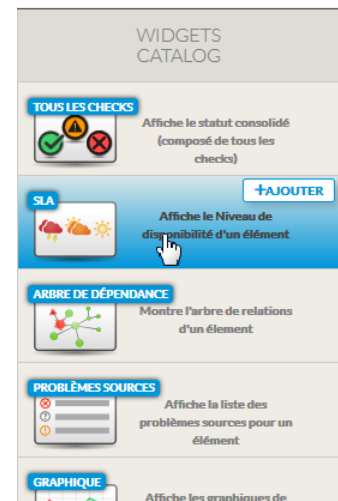
Changer de groupe (couleur sur le portail de gestion)

- Cliquer sur la couleur sélectionner. Cela va changer automatiquement:
 - Le contour de la tuile.
 - Le background du nom du tableau de bord.



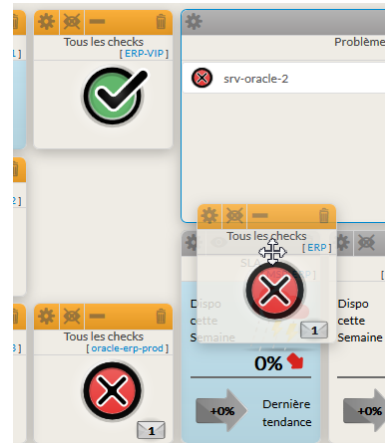
Ajouter un widget

- Commencer par sélectionner le type dans la liste latéral des widgets.
 - il apparaîtra en bleu.
 - Vous pouvez vous déplacer de la droite à gauche dans la barre pour faire défiler les widgets disponibles
 - Cliquer sur le bouton "+ AJOUTER" et il sera ajouté dans le tableau de bord.
- En fonction du type de widget, vous aurez soit une boîte vide, soit une valeur par défaut.
- Vous devez ensuite configurer ce widget (très facile : voir [Gestion des Widgets](#)).



Déplacer un widget

- Se positionner dessus, le curseur apparaîtra sous forme de croix.
- Saisir le widget et le faire glisser. Lors du déplacement, il sera affiché par dessus les autres widgets
- Lorsque que vous relâchez le widget:
 - Si il est au dessus d'autres widgets, ils vont automatiquement se décaler vers le bas pour laisser la place au widget.

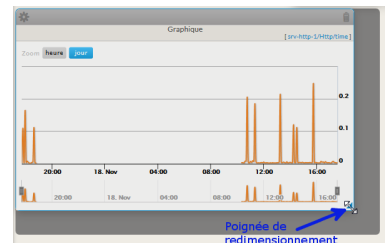


Edition et suppression d'un widget sont décrits dans le chapitre "Gestion des Widgets"

Redimensionner un widget

Certains widgets peuvent être redimensionnés:

- Arbre de dépendance,
 - Problèmes sources,
 - Graphique,
 - Page Web,
 - 360.
- Une bordure bleue les entoure.
 - en déplaçant la souris, un triangle bleu apparaîtra en bas à droite.
 - Redimensionner le widget en utilisant la souris.
 - Une réduction de taille sera limité a une taille minimum.



Sauvegarder / annuler les modifications

Vos modifications ne seront prise en compte que si vous les validez.

- Le bouton Validation vous permet de les confirmer (sauvegarde effectué)
- Le bouton Annuler ou le fait de cliquer sur n'importe lien sortant de la page (menu, raccourci vers un autre tableau de bord, ...) permettra de sortir du mode édition sans que les changements soit pris en compte.
 - Si au moins un changement a été fait, une fenêtre de confirmation sera affichée (pour éviter de perdre ses modifications sur un click maladroit).

