

# Tableaux de bord

En règle générale, un tableau de bord a pour objectif de regrouper toutes les informations nécessaires à la supervision d'éléments et d'obtenir un statut agrégé. Il s'agit d'une représentation graphique permettant d'être plus efficace en accédant aux bonnes informations.

Par exemple, vous pouvez dédier un tableau de bord pour superviser un ERP, et contenant toutes les informations liées nécessaires à son bon fonctionnement :

- Statut résumé d'éléments clés (hôtes, base, pare feux, ...)
- La vue dépendance de tous les éléments liés à l'ERP ainsi que toutes leurs relations.
- Si jamais l'ERP tombe, accès direct aux problèmes sources à investiguer en priorité.
- Graphes, SLA, ...

Vous êtes donc libre de définir les éléments que vous désirez superviser.

## Concepts

Un tableau de bord est toujours lié à une tuile du portail de gestion.

Vous pouvez y accéder en cliquant sur la tuile correspondante.



Dans cet exemple, le tableau de bord ERP est constitué de 12 boîtes contenant les informations de l'élément principal que nous supervisons.

Ces boîtes sont des Widgets (voir [Gestion des Widgets](#) pour plus de détails).

Vous pouvez facilement basculer vers un tableau de bord du même groupe (couleur du contour des tuiles identiques).



Cliquez sur le texte "**Dans le même groupe**",

Une liste déroulante sera affichée, vous n'aurez plus qu'à sélectionner l'élément souhaité.



Il y a 2 modes de gestion d'un tableau de bord:

- Mode **Visualisation** ,
- Mode **Edition** ( pour modifier un tableau de bord ).

Quand vous ouvrez un tableau de bord, vous êtes en mode **Visualisation** par défaut.

## Mode visualisation

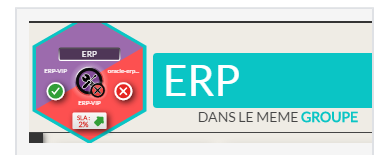
Le tableau de bord est mis à jour automatiquement toutes les minutes, mais peut aussi être rafraîchi manuellement ( voir le "Rafraîchissement automatique" ci-dessous ).

## Prévisualiser la tuile résumant le tableau de bord

La tuile présente dans le portail de gestion est affichée en haut à gauche.

Elle est mise à jour en temps réel après toute modification.

Son comportement exactement le même que celui décrit dans le chapitre [Vue - Les Portails](#) .



## Le calcul du statut du tableau de bord

Le calcul est affiché graphiquement:

Chaque widget servant au calcul du statut et du contexte est affiché à droite de la tuile sous forme d'une vignette contenant:

- son nom
- son statut/contexte
- un bouton "**moins**" permettant de supprimer la vignette rapidement.

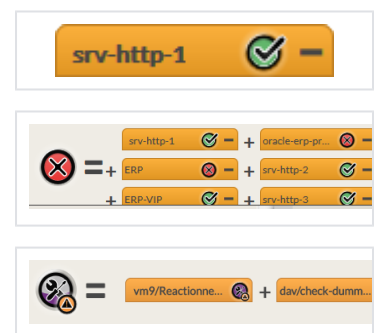
Un clic sur la vignette permet de déplacer le tableau de bord vers cette vignette.

Le statut affiché sera le pire des états présents dans la liste de widget.

Le contexte sera calculé par rapport aux éléments ayant le pire état également. Il se peut donc que le contexte calculé soit "Partiel" (voir ci-contre).

Si trop de widgets composent le statut et ne peuvent pas être affichés dans la zone prévue, une barre de défilement sera rajoutée.

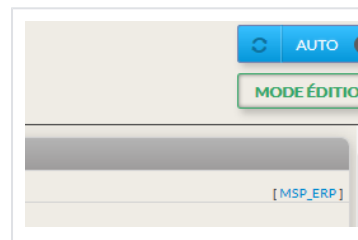
## Rafraîchissement automatique



Le rafraîchissement automatique a lieu toutes les 60 secondes .

Quand le bouton "AUTO" est activé, il est bleu.

Une horloge est visible juste à côté pour connaître le temps restant avant le prochain rafraîchissement.

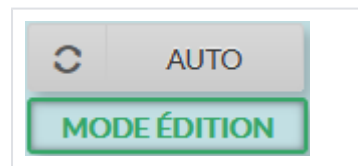


## Stopper le rafraîchissement automatique

Il peut être intéressant d'empêcher le rafraîchissement d'un tableau de bord pour analyser les données actuelles:

Vous pouvez le désactiver en cliquant sur le bouton "AUTO".

Le bouton devient alors gris.



## Forcer un rafraîchissement

Cliquez sur la partie gauche du bouton.



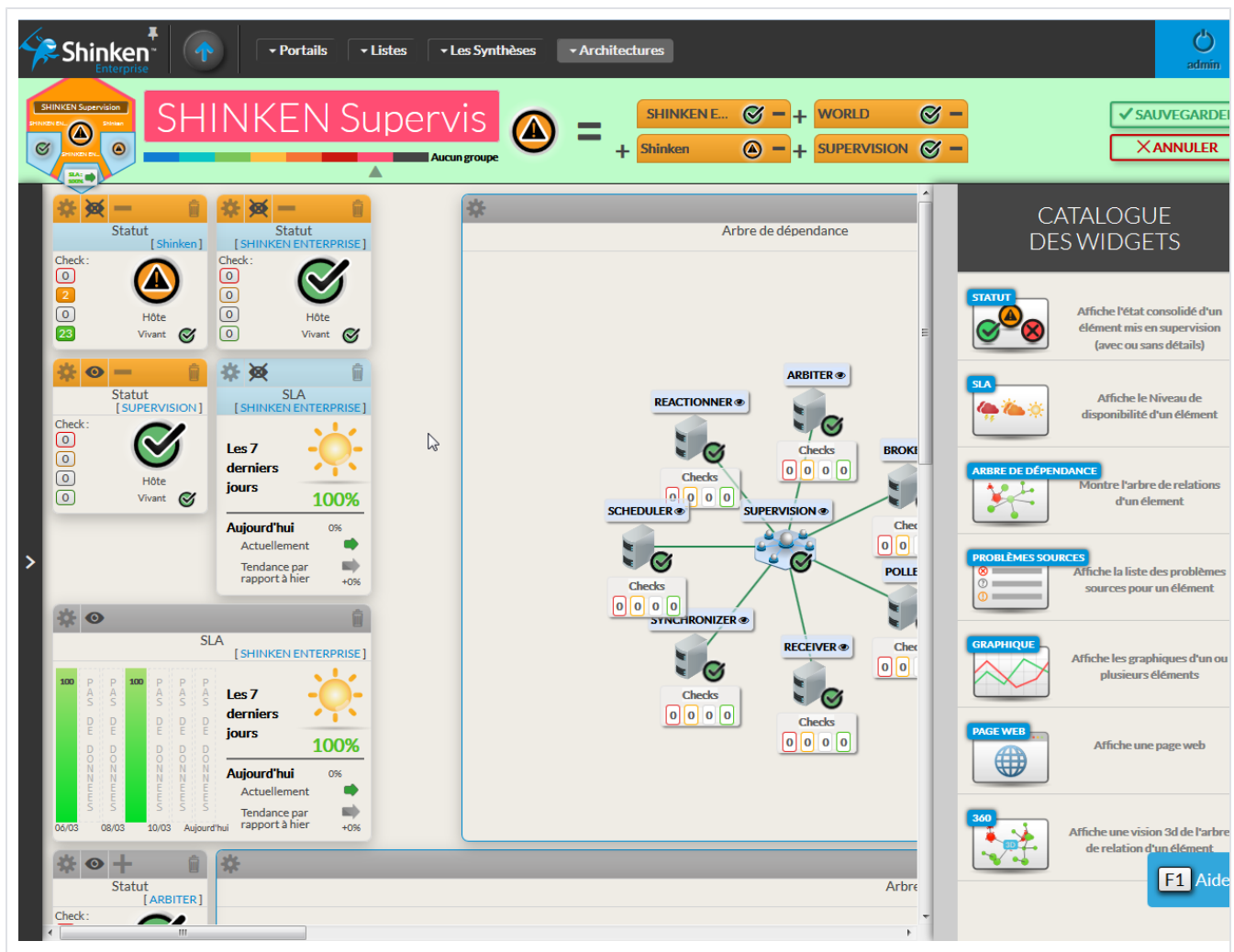
## Passer en mode édition

Cliquez sur le bouton "Mode Edition" en haut à droite.



## Mode édition

Vous pouvez organiser les tableaux de bord comme vous le souhaitez.



## La tuile change en mode édition

Cliquez le bouton "œil" d'un widget pour l'ajouter en favori sur la tuile. Trois emplacements sont réservés aux favoris sur une tuile.

Pour supprimer un widget de la tuile, il suffit d'aller sur le widget concernés et cliquez sur le bouton "œil barré".

**Note:** Attention, si vous avez déjà défini vos 3 widgets favoris, un message d'erreur apparaîtra si vous essayez d'en rajouter un de plus.

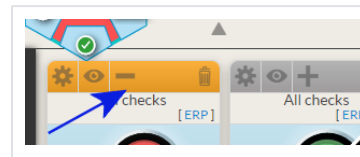
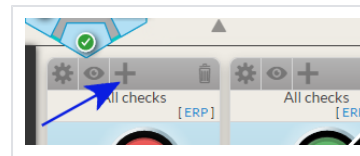


## Calcul du statut du tableau de bord

Le statut d'un tableau de bord sera calculé avec le statut des widgets sélectionnés.

Vous pouvez rajouter des widgets pour le calcul en appuyant sur l'icône "**Plus**".

Vous pouvez retirer des widgets pour le calcul en appuyant sur l'icône "**Moins**".



Le **mode édition** permet un certain nombre d'actions sont possibles :

### Changer le nom du tableau de bord

Cliquez sur nom et saisir la nouvelle valeur.

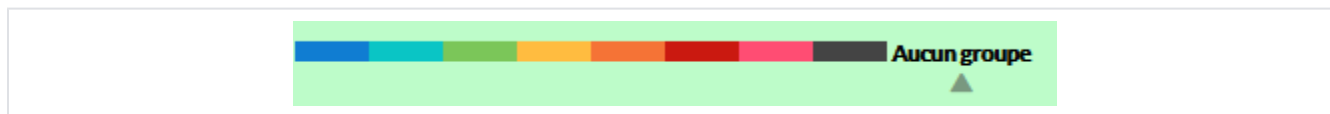


### Changer de groupe (couleur sur le portail de gestion)

Cliquez sur la couleur sélectionnée. Cela va changer automatiquement:

Le contour de la tuile présentée sur votre portail.

La couleur d'arrière-plan sous le nom dans votre tableau de bord.



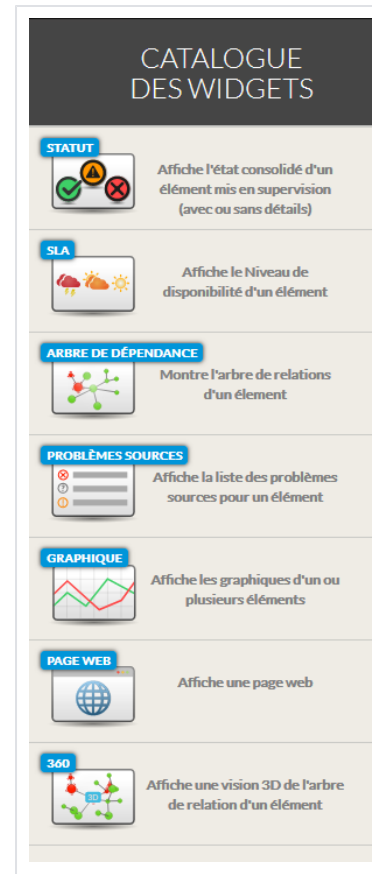
### Ajouter un widget

Sélectionnez le type de widget dans la liste latérale des widgets.

- Il apparaîtra en bleu.
- Cliquez sur le bouton "**+ AJOUTER**" et il sera ajouté dans le tableau de bord.

En fonction du type de widget, vous aurez soit une boîte vide, soit une valeur par défaut.

Vous devez ensuite configurer ce widget ( très facile : voir [Gestion des Widgets](#) ).



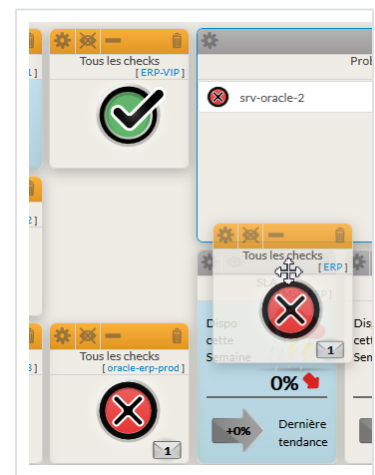
## Déplacer un widget

Se positionner dessus, le curseur apparaîtra sous forme de croix.

Saisir le widget et le faire glisser. Lors du déplacement, il sera affiché par-dessus les autres widgets

Lorsque que vous relâchez le widget:

- S'il est au-dessus d'autres widgets, ils vont automatiquement se décaler vers le bas pour laisser la place au widget.



## Edition et suppression d'un widget

Ces points sont décrits dans le chapitre " [Gestion des Widgets](#) ".

## Redimensionner un widget

Certains widgets peuvent être redimensionnés:

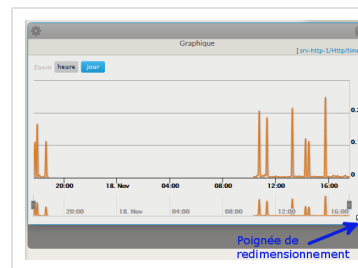
- Arbre de dépendance,
- Problèmes sources,
- Graphique,
- Page Web,
- 360.

Une bordure bleue les entoure.

- En déplaçant la souris, un triangle bleu apparaîtra en bas à droite.

Redimensionner le widget en utilisant la souris.

- Une réduction de taille sera limitée à une taille minimum.



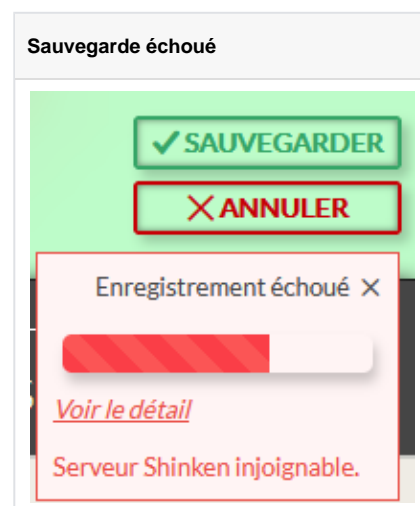
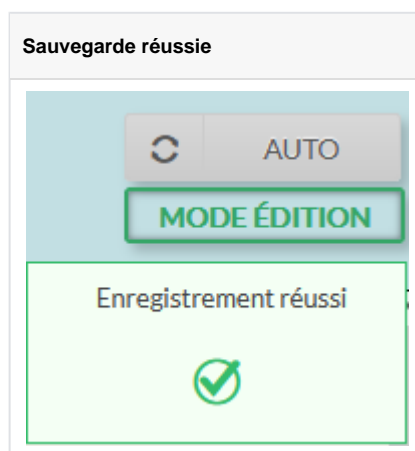
## Sauvegarder / annuler les modifications

Vos modifications ne seront pas prises en compte que si vous les validez.

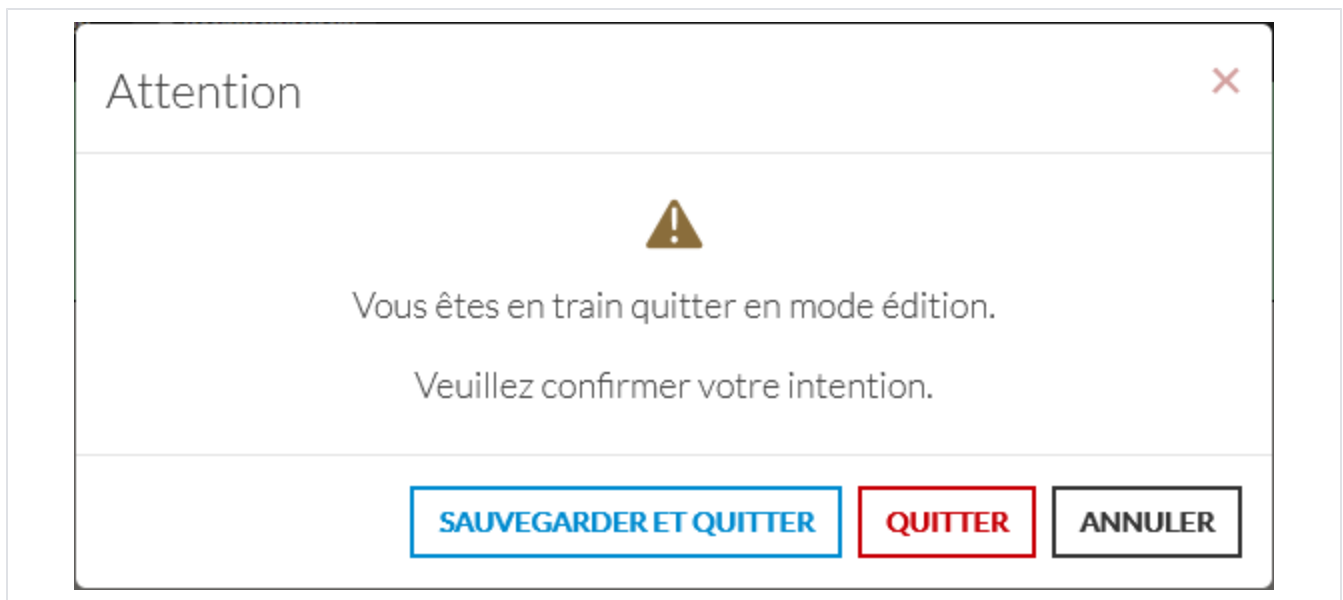
- Le bouton **Validation** vous permet de les confirmer ( sauvegarde effectuée ).
- Le bouton **Annuler** ou le fait de cliquer sur n'importe lien sortant de la page (menu, raccourci vers un autre tableau de bord, ...) permettra de sortir du mode édition sans que les changements soient pris en compte.



Lors de la sauvegarde, une barre de progression apparait. Lorsque la sauvegarde échoue une popup apparait sous les boutons de sauvegarde et affiche la raison de l'echec.



Si au moins un changement a été fait, une fenêtre de confirmation sera affichée (pour éviter de perdre ses modifications lors d'un clic maladroit).



## Contrôle d'accès



Si l'utilisateur n'a pas les droits sur le portail en cours, alors:

- La vue sera accessible en lecture uniquement
- Un cadenas sera affiché sur le bouton Mode édition
- Le bouton d'édition sera inactif
- La couleur de fond du HUD sera changée