

# Comment utiliser la Météo des services

## Sommaire

- Objectif
- Activation de la fonctionnalité
  - Cas de plusieurs WebUIs activées
- Fonctionnement
  - Création / Édition d'une météo
  - Consulter la météo des services dans Shinken et de l'extérieur
    - Accéder à une Météo
      - Intégration de la vue météo dans un site externe
  - Rafraîchissement
  - Gestion du grand nombre de consultations des pages de météos

## Objectif

L'objectif de la météo des services est d'avoir la possibilité d'exposer l'état de vos services à un plus grand nombre de personnes ( *aux membres d'une autre société ou organisation, à un ou plusieurs de vos clients, aux administrateurs de votre messagerie* ).

- Vous pouvez grâce à la météo des services construire cette présentation de façon synthétique et claire.
- De plus vous pouvez la rendre accessible sans authentification.

C'est donc un **outils d'information** que l'administrateur de SI fournira pour présenter de manière synthétique l'état des services qu'il administre et non un "**outil de supervision**".

Cette vue est créée et modifiée depuis l'interface de Visualisation par un administrateur Shinken.



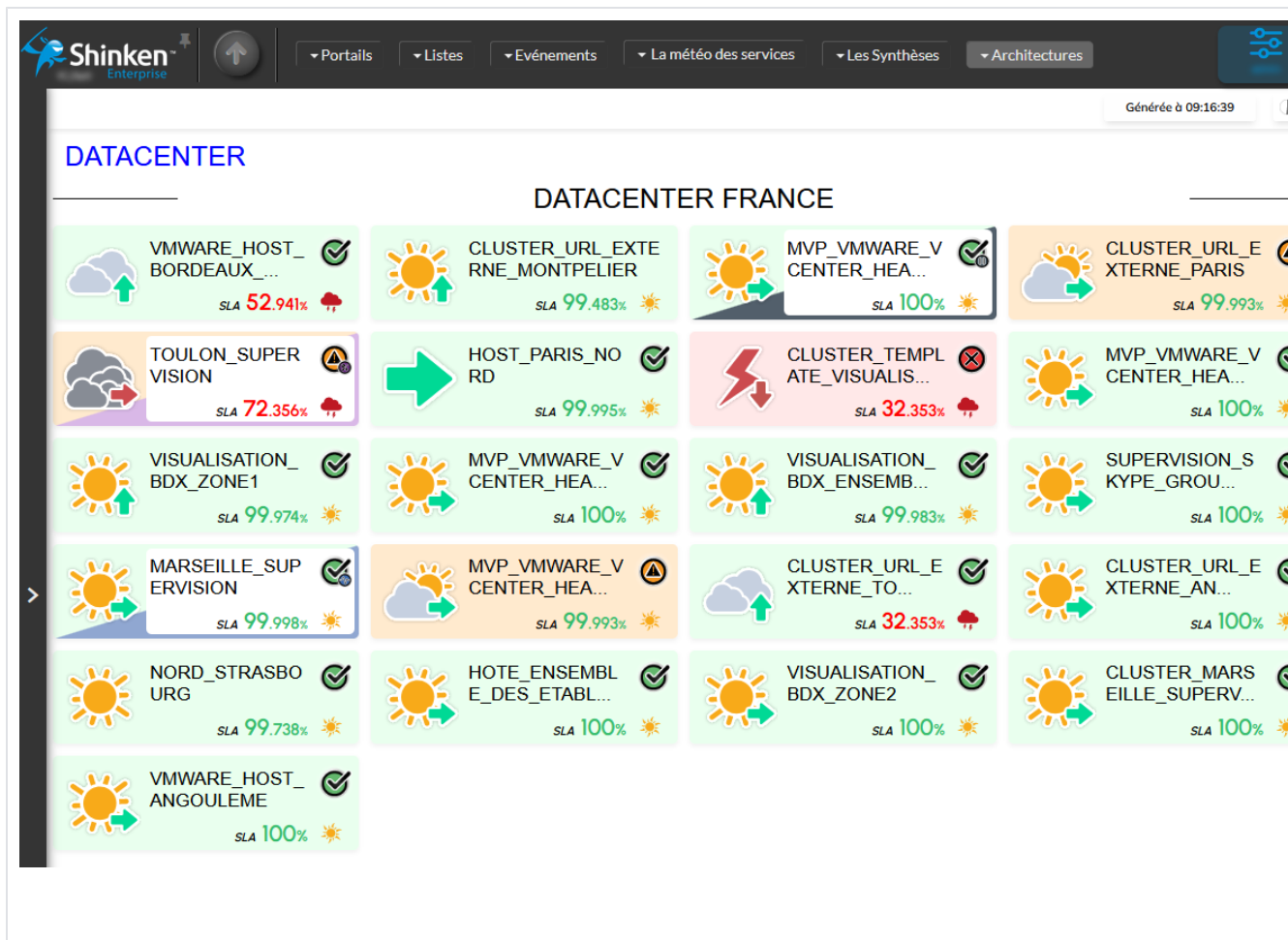
Visible dans l'interface de Visualisation de Shinken par un nouveau menu appelé "**La météo des Services**".

Si l'administrateur Shinken le souhaite, il pourra exposer en dehors de Shinken n'importe quelle météo sans avoir besoin d'authentification.



Vous pourrez par exemple intégrer une météo des services directement dans un portail web ou tout autre outil qui peut afficher une page Web.

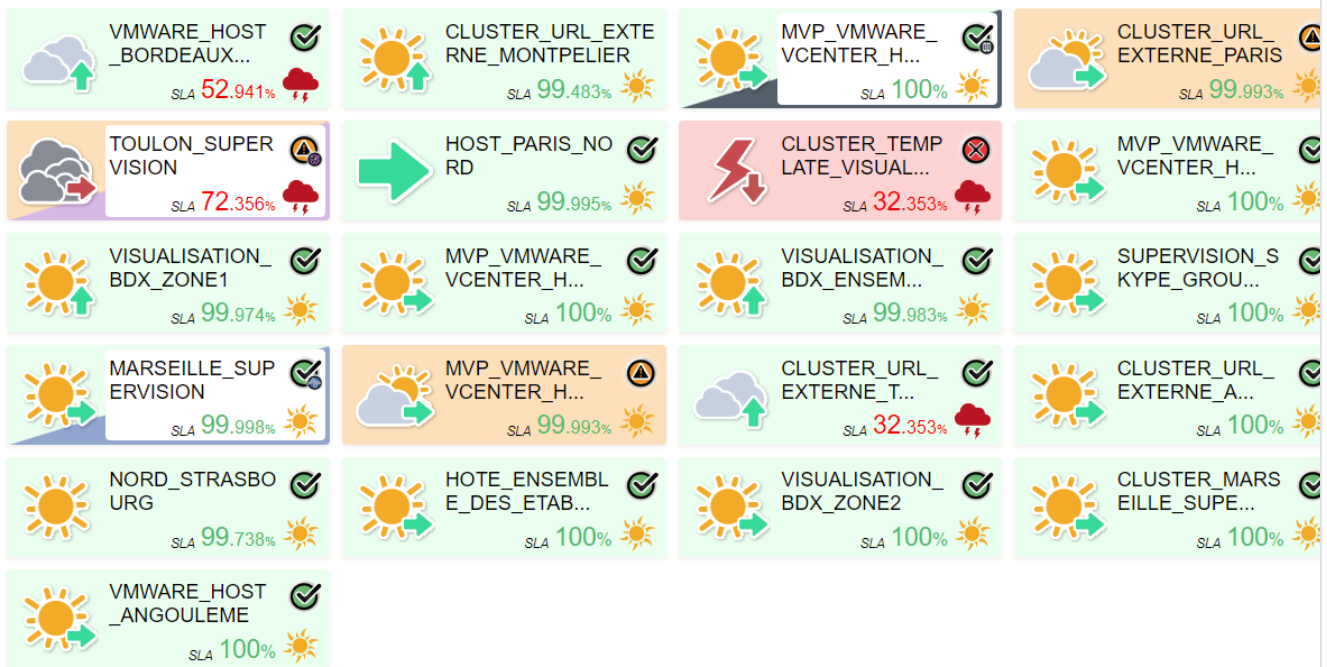
**Dans interface de Visualisation de Shinken**



A l'extérieur de l'interface de Visualisation de Shinken

## DATACENTER

### DATACENTER FRANCE



### DATACENTER SUDOUEST



Générée à 11:21:39



Le but d'une météo des services est que toute le monde ait exactement les mêmes informations sans que le contenu de la météo soit influencé par :

- les droits de l'utilisateur qui voit le mur dans Shinken
- le fait que la page puisse être consultée depuis l'extérieur ( *de manière anonyme* ).

Les éléments exposés dans une météo deviennent donc totalement publics, cependant il est important de pouvoir garder le contrôle sur ce qu'il sera possible d'exposer.

Pour cela, les éléments ( hôtes, clusters) qui sont visible doivent être choisis en les regroupant dans des ensembles de visibilité ( *un nouveau concept dans Shinken* ).

Il est vraiment important que ce soit un choix, car une météo peut-être vue sans authentification, l'idée étant de prendre le minimum de risque de sécurité.



Un nouveau droit est donc définissable sur les utilisateurs => Ceux qui ont le droit d'ajouter des équipements dans des ensembles de visibilité.

Une météo doit donc être associée à un ensemble de visibilité.

## Activation de la fonctionnalité

La météo des services est une fonctionnalité additionnelle qui doit être activée pour être visible dans l'interface.

- Il faut ajouter un module de type `webui_module_service_weather` sur le et/ou les modules de type `webUI` qui doivent afficher des météos de services :

- Et le paramétrer en fonction de votre installation.

Voir la page [Module webui-module-service-weather](#) pour plus d'information.

## Cas de plusieurs WebUI activées

Pour définir les WebUI qui devront avoir la fonctionnalité activée, il faut observer quelques règles :

- Les WebUI doivent être sur le même serveur : le calcul des météo utilise la mémoire partagée du serveur ( *cette limitation sera levée dans une prochaine version* ).
- Le nombre de météo des services est actuellement limité à une par serveur ( *cette limitation sera levée dans une prochaine version* ).
  - La mise à jour de la météo est effectuée par une seule WebUI, celle qui est élue au démarrage.

**!** Si les WebUI sont de royaumes différents, seuls les éléments présents dans le royaume de la WebUI élue seront affichés dans la météo des services.

## Fonctionnement

La météo des services est une nouvelle vue disponible dans l'interface de Visualisation :

- Elle se calcule automatiquement ( *par défaut toutes les minutes* ).
- Elle peut passer en mode édition pour être modifiée.

Le fonctionnement complet de la vue est décrit dans la page suivante : [Vue - La météo des services](#).

## Création / Édition d'une météo

The image shows the Shinken interface for editing a weather widget. It is divided into three main sections:

- Zone de visualisation:** The left side shows a grid of service status cards. Each card displays a service name, a status icon (e.g., sun, lightning, cloud), and a percentage. The services are grouped into 'DATACENTER FRANCE' and 'DATACENTER SUDOUEST'.
- Slider:** A vertical green slider in the middle allows for zooming in and out of the visualization.
- Zone d'édition:** The right side shows a configuration panel with a 'JSON' tab. It contains a JSON configuration for a grid of widgets. The configuration includes parameters like 'nb\_tiles\_in\_width', 'nb\_tiles\_in\_height', 'separation\_grid\_element\_min', 'separation\_grid\_element\_max', 'separation\_grid\_element\_percent', and 'type'. The 'type' is set to 'grid', and the 'grid\_elements' array contains two widget configurations: a 'title\_widget' and a 'separator\_widget'.

Une météo des services est personnalisable sur l'interface de Visualisation uniquement par les **administrateurs Shinken** ( *cette limitation sera levée dans une prochaine version* ).

Une météo des services est composée de **widgets** :

- Widgets disponibles :
  - Widget "Titre", pour afficher le titre de la page.
  - Widget "Séparateur", qui permet une séparation visuelle dans la page.
  - Widget "Météo d'un élément", pour afficher l'état d'un élément.
- Chacun des widgets dispose de paramètres spécifiques.
- De nouveaux widgets seront ajoutés au fil du temps.

L'utilisateur peut choisir l'emplacement de chaque widget.

La page d'une météo des services dispose d'un mode édition :

- Un éditeur de texte permet de modifier le **format JSON** décrivant le contenu de la vue ( Voir la page [JSON d'exemple pour commencer - Édition JSON - Météo](#) ).
- Un slider permet de modifier l'espace dédié à l'édition et à la visualisation.
- Une édition plus ergonomique est prévue comme évolution dans les versions suivantes de la météo des services.

La page dispose d'un **mode de Prévisualisation** :

- Qui permet à l'administrateur Shinken qui édite une météo de voir les impacts de ses modifications
- Sans que les autres utilisateurs soient gênés par cette édition



## Consulter la météo des services dans Shinken et de l'extérieur

### Accéder à une Météo

La météo des services est accessible depuis :

- **L'interface de Visualisation**
- Et peut être aussi accessible de **l'extérieur de Shinken** ( soit via un accès direct, soit à l'aide d'une adresse (URL) intégrée dans vos sites et outils ).
  - Vous pourrez décider lors de l'édition, si vous voulez autoriser l'accès de la météo des services depuis l'extérieur.
  - Il est possible :
    - De configurer spécifiquement cet affichage :
      - Concernant le rendu de la page ( *Par exemple, l'affichage ou pas du bandeau Shinken, ...* ).
      - Si une authentification est nécessaire.
    - Mais ce paramétrage ne changera pas le contenu de la page.
    - Vous pouvez créer plusieurs accès externes pour la même Météo des Services, et ainsi avoir des paramètres différents par accès externes.

### Intégration de la vue météo dans un site externe

L'un des intérêts de rendre une page météo **accessible de l'extérieur** est de pouvoir l'intégrer dans un portail sur l'un de vos sites internet.

Le contenu de la vue s'adaptera à la taille de l'affichage disponible.

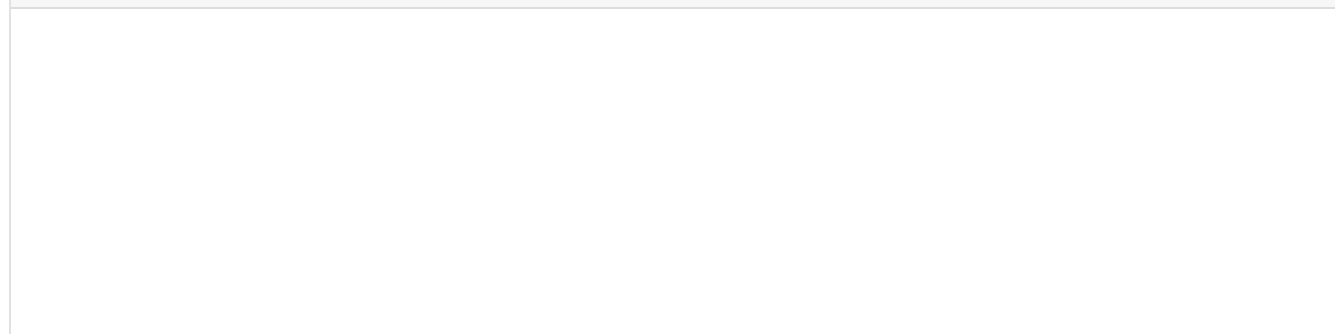
Pour un rendu visuel identique, indifféremment de la taille disponible en largeur, tout le contenu de la page va s'adapter en diminuant la taille de texte, des espaces de séparations, des images, ... en fonction de la largeur disponible ( *Il n'y aura pas de la barre de défilement horizontale* )

Dans l'exemple ci-dessous on remarque que tout est affiché en plus petit.

#### Astuce

Si le rendu final est trop petit, il faudra penser à réduire le contenu par ligne, quitte à créer de nouvelles lignes afin que chaque partie ait plus de place ce qui permettra d'avoir un affichage agrandi.

#### Exemple d'intégration d'une page météo dans le site [www.shinken-enterprise.com](http://www.shinken-enterprise.com)



# Shinken Enterprise supervise votre SI

Réseaux, serveurs physiques et virtuels, stockage, applications, sécurité, cloud...

La solution de Supervision IT au service de votre Entreprise



30 jours d'essai    Découvrez Shinken Enterprise

### + Adaptabilité

Shinken Enterprise s'adapte à vos enjeux stratégiques grâce à sa Scalabilité et sa Flexibilité

### + Ergonomie

L'interface intégrée garantit une prise en main rapide, quel que soit votre profil

### + Robuste

Haute disponibilité native dans Shinken Enterprise et gestion sécurisée des flux



### Architecture distribuée

Elle offre à Shinken Enterprise sa flexibilité et sa scalabilité et garantit la haute disponibilité de votre infrastructure



### Interface graphique

Visualisez vos données sur vos dashboards personnalisables. Configurez et collaborez en toute simplicité avec notre interface full-web



### Auto-configuration

Découvrez et configurez tous vos éléments en quelques clics grâce à la lecture des sources de données et l'application de templates



### Détection du problème source

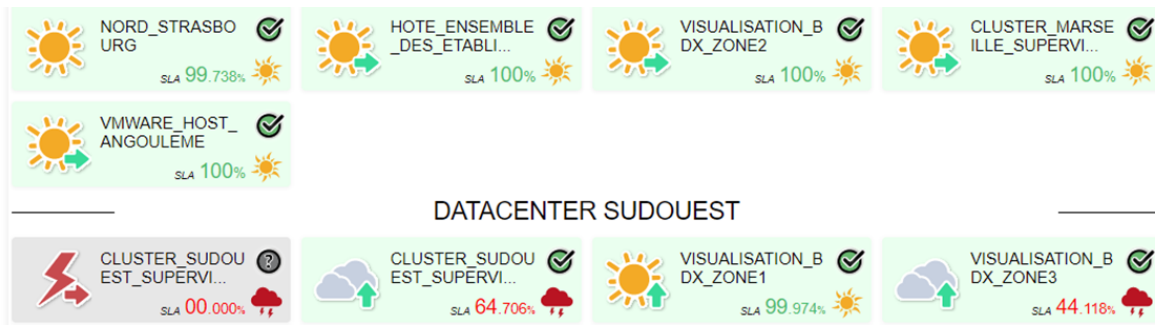
Les liens de dépendance de vos éléments permettent de détecter l'origine de la panne pour ne vous envoyer que la bonne alerte

▶

## DATACENTER

### DATACENTER FRANCE

<p>VMWARE_HOST_BORDEAUX... SLA 52.941%</p>	<p>CLUSTER_URL_EXT_RNE_MONTPELIER SLA 99.483%</p>	<p>MVP_VMWARE_V_CENTER_HEA... SLA 100%</p>	<p>CLUSTER_URL_EXTERNE_PARIS SLA 99.993%</p>
<p>TOULON_SUPERVISION SLA 72.356%</p>	<p>HOST_PARIS_NO_RD SLA 99.995%</p>	<p>CLUSTER_TEMPLATE_VISUALIS... SLA 32.353%</p>	<p>MVP_VMWARE_V_CENTER_HEA... SLA 100%</p>
<p>VISUALISATION_B_DX_ZONE1 SLA 99.974%</p>	<p>MVP_VMWARE_V_CENTER_HEA... SLA 100%</p>	<p>VISUALISATION_B_DX_ENSEMBL... SLA 99.983%</p>	<p>SUPERVISION_SKYPE_GROUPE_1 SLA 100%</p>
<p>MARSEILLE_SUPERVISION SLA 99.998%</p>	<p>MVP_VMWARE_V_CENTER_HEA... SLA 99.993%</p>	<p>CLUSTER_URL_EXTERNE_TOULON SLA 32.353%</p>	<p>CLUSTER_URL_EXTERNE_ANG... SLA 100%</p>



## Rafraîchissement

Les météo affichées dans le navigateur sont automatiquement rafraîchies toutes les minutes.

- Il y a 2 manières d'indiquer à l'utilisateur que la vue a été rafraîchie :
  - Un chrono indiquant le temps restant avant le prochain rafraîchissement.
  - Un texte indiquant la date du dernier rafraîchissement.



La page n'étant pas une page de supervision, on ne permet pas à un utilisateur (manuellement) de demander le rafraîchissement de la page

## Gestion du grand nombre de consultations des pages de météo

Le fait qu'une météo puisse être exportée vers l'extérieur et puisse être disponible sans authentification, peut engendrer un très grand nombre de consultations de la page.

Pour contrôler la charge sur le serveur Shinken, un système de cache permet de limiter le temps serveur consommé :

- Par défaut les informations de toutes les météo sont calculées 1 fois toutes les 60 secondes ( *modifiable dans la configuration du module => voir la page [Module webui-module-service-weather](#)* ).
  - Mais vous pouvez choisir d'augmenter ce délai au-delà de 60 secondes => 90, 200 ...
- Quand une page est demandée, la page est fournie avec les informations calculées depuis le cache.
- Les prochaines versions, il sera possible de définir plusieurs météo des services. Un mécanisme de cache est donc prévu pour cette évolution:
  - Les 60 météo les plus utilisées seront toujours gardées dans le cache.
  - Une météo des services sera réévaluée chaque seconde, pour étaler la charge.
  - Dans le cas, où la page est très peu utilisée, elle sera automatiquement sortie de la liste des météo en cache, car ce serait du temps de calcul inutile.
  - Dès qu'un utilisateur redemande la page, alors les données sont recalculées et la page est réintégrée dans le cache.

Voir la page " [Fonctionnement du cache - Météo](#)" pour plus de détails sur le fonctionnement et la configuration du système de cache.