

# Comment les utiliser pour importer des éléments


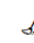
## L'interface des sources

Après avoir terminé la [Configuration d'une source](#), il est possible de la manipuler via la [Page Principale](#) de l'interface de configuration. Il est possible de faire les actions suivantes :

- Activer ou désactiver la source. Si cette source possède un intervalle d'import, ceux-ci seront lancés à intervalle régulier.
- Lancer un import manuel, afin d'obtenir des objets de configuration.
- Nettoyer l'import. Tous les éléments en New et Différence provenant de cette source seront enlevés.
- Changer l'ordre des sources (par drag and drop). En cas de conflit entre les propriétés d'éléments provenant de sources différentes, la source la plus haute sera prioritaire.

### Automatic Detection Modules

SOURCES >

Order	Name	Enabled	State	Next import	Force import	Clean import	Elements	Output	Last import
1	cfg-file-shinken	Enabled	Warning	3m			504	Skipped: host with missing name => imported from cfg-import:/etc/shinken/modules/Shinken-Test-Import.cfg:14.	2m ago
2	cfg-file-nagios	Disabled			Import manuel		0		
3	sync-vmware	Disabled					0		

Un import réussi fera apparaître des éléments. La source a également une sortie permettant d'avertir en cas d'éventuels problèmes durant l'import.

Après import, les objets importés sont fusionnés lorsque nécessaire (par exemple, si deux sources importent des hôtes de même adresse), en respectant leur ordre.

Le résultat est comparé à la base de Staging, pour faire apparaître les éléments en New et Différence. Ces éléments sont prêts à être importés dans Staging.

## Mise à jour de Staging

Les éléments en New et Différence sont affichés dans les [Liste des éléments](#). Il est possible de les filtrer pour n'afficher que ces objets.

Dans la page principale, les compteurs sont des raccourcis pour afficher ces listes déjà filtrées.

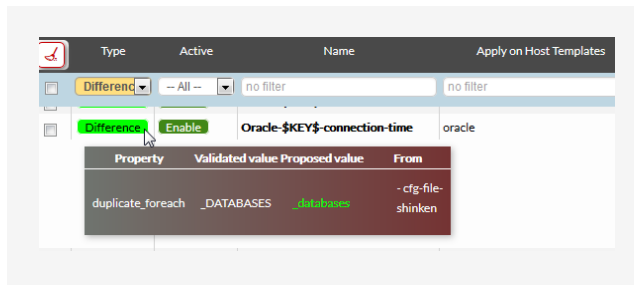
hosts				
Checks applied on	+	181	2	35
host templates	+		0	0
Check templates	+	16	0	0
Timeperiods	+	4	0	0

Liens Vers liste filtrée

Les objets en New sont affichés tels qu'ils seraient importés dans Staging, dans la liste des éléments et dans la [Page Eléments](#).

Les objets en Différence sont affichés tels qu'ils sont dans Staging, mais avec la liste des valeurs qui seront modifiées par application des différences.

Ces modifications apparaissent au survol du label vert de Différence dans la liste des éléments, ou dans l'onglet de différence des objets dans la page éléments.



Pour appliquer ces différences dans Staging, il suffit alors de sélectionner les éléments en New ou en Différence, puis de sélectionner l'[Action de masse](#) adéquat.

Alternativement, dans la page d'édition d'un objet, un onglet Differences liste ces différences et un bouton bleu "Differences" permet de les appliquer dans Staging.

Les éléments en New sont affichés tel qu'ils seront importés dans Staging, et le bouton "Import" permet de les importer dans Staging.

