

Édition de masse

Sommaire

- Concept
- Accéder à l'édition de masse
- Première étape : choix du type de modifications à apporter
- Etape 2: Configuration des éléments sélectionnés
 - Page modification des propriétés
 - Page modification des données
 - Page modification des checks
 - Réaliser une surcharge de masse
 - Effectuer une exclusion de masse
- Etape 3: Récapitulatif
 - Affichage des avertissements et des erreurs
 - Appliquer les changements
- Etape 4: Compte-rendu

Concept

L'édition de masse permet d'appliquer des modifications sur un grand nombre d'éléments sélectionnés du même type. L'édition en masse s'effectue en plusieurs étapes :

1. Sélectionner le type de modifications :
 - Propriétés
 - Checks (*surcharges ou exclusions*)
 - Données (*Normales ou Duplicate Foreach*)
2. Choisir les modifications à apporter
3. Vérifiez dans le récapitulatif que les modifications qui vont être faites correspondent bien à ce que vous attendiez
4. Appliquer les modifications



Dans l'étape 3, vérifier bien les modifications qui vont être faites, car une fois appliquées, étape 4, il y a plus possibilité de revenir en arrière. La seule option est de reprendre les mêmes éléments et de faire l'action inverse.

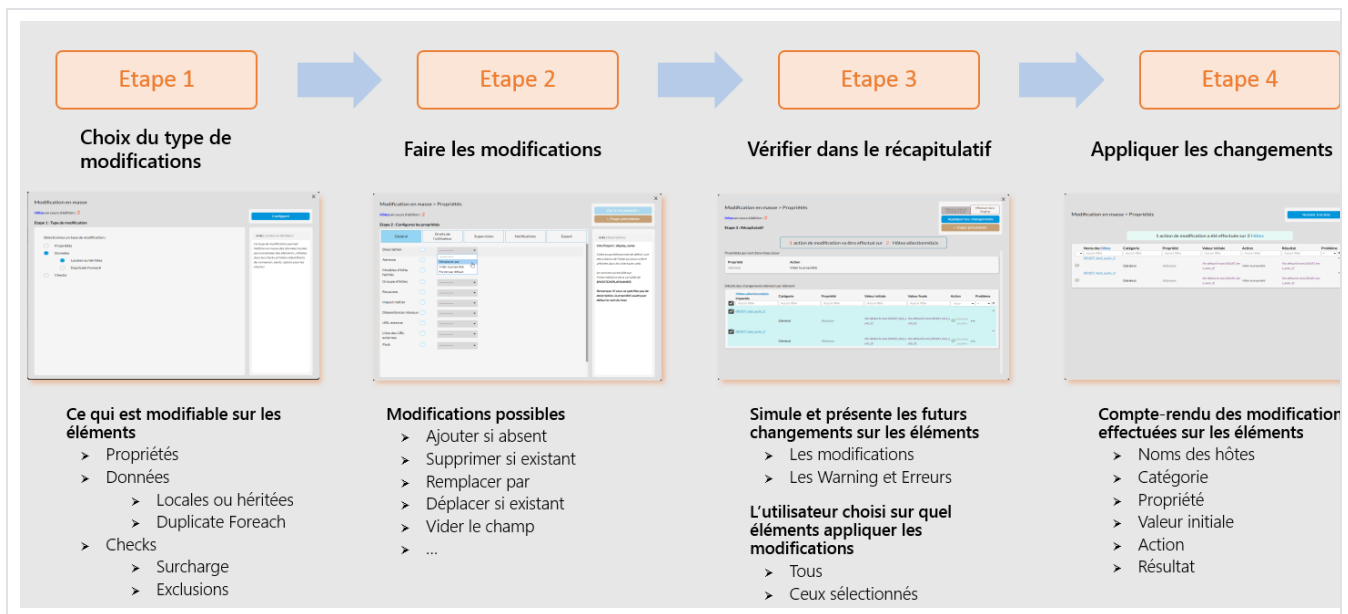
Accéder à l'édition de masse

Pour réaliser une action de masse, il faut vous placer dans une liste du type des éléments que vous souhaitez modifier. Puis sélectionner les éléments.

Enfin ouvrez le menu des actions de masse pour sélectionner l'option "Editer en masse" puis cliquez sur exécuter.



1. Pour les hôtes, l'édition de masse n'est accessible que dans la Zone de travail.
2. L'action de masse n'est pas disponible sur les listes ayant plusieurs types d'élément Shinken (Comme la liste "Tous les éléments")



Première étape : choix du type de modifications à apporter

- **Propriétés** : Cette option permet d'éditer les propriétés des éléments sélectionnés
 - Les modèles utilisés, les groupes, les dépendances
 - Comportement de supervision (intervalle de vérification, nombre de confirmations, commande de vérification, période de maintenance récurrente, période de vérification)
 - Réglages des notifications
 - Réglages avancés (tags, modulations, seuils de flapping)
 - etc...

Modification en masse

Hôtes en cours d'édition : 103

Configurer

Etape 1 : Type de modification

Sélectionnez un type de modification :

- Propriétés
- Données
- Checks

Aide [Propriétés]

La modification de masse des propriétés permet d'éditer de manière groupée les propriétés des objets, comme par exemple:

- Modèles utilisés, groupes, dépendances
- Comportement de supervision (intervalle de vérification, nombre de confirmations, commande de vérification, période de maintenance récurrente, période de vérification)
- Réglages des notifications
- Réglages avancés (tags, modulations, seuils de flapping)

- **Données** : Il y a deux types de modifications de données.

- **Données locales ou héritées** :

Vous pouvez modifier la valeur des données locales ou héritées des éléments; vous pouvez également ajouter une nouvelle donnée locale.

- **Duplicate Foreach** :

Cette option permet de modifier les données de type Duplicate Foreach (voir la page [Dupliquer des checks en fonction d'une liste de valeurs présentes dans la Donnée d'un hôte \(duplicate_foreach\)](#))



Cette option est disponible que pour les éléments qui possèdent des données

Modification en masse

Hôtes en cours d'édition : 103

Configurer

Etape 1 : Type de modification


Sélectionnez un type de modification :

- Propriétés
- Données
 - Locales ou héritées
 - Duplicate Foreach
- Checks

Aide [Locales ou héritées]

Ce type de modification permet l'édition en masse des données locales personnalisées des éléments, utilisées dans les checks et hôtes (identifiants de connexion, seuils, option pour les checks)

- **Checks** : L'option permet de modifier la configuration des checks attachés aux éléments sélectionnés. Dans ce cadre, il est possible de modifier la configuration des surcharges et celles des exclusions.
 - **Surcharges** : Il est possible d'ajouter, de modifier ou de supprimer une surcharge de checks sur l'ensemble des éléments.
 - **Exclusions** : Il est possible d'exclure ou supprimer une exclusion d'un check appartenant aux éléments sélectionnés.

 Cette option est disponible uniquement pour les éléments qui possèdent des checks (hôtes et les modèles d'hôte)

Modification en masse

Hôtes en cours d'édition : 33

Configurer

Etape 1 : Type de modification

Sélectionnez un type de modification :

- Propriétés
- Données
- Checks
 - Surcharge
 - Exclusions

Aide [Exclusions]

La modification de masse des exclusions permet d'éditer de manière groupée les exclusions effectuées sur les checks accrochés aux hôtes/clusters et modèles d'hôtes/clusters sélectionnés.

Une fois l'option de modification sélectionnée, vous pouvez passer à l'étape suivante en cliquant sur le bouton **"Configurer"** en haut à droite

Etape 2: Configuration des éléments sélectionnés

Cette étape est différente selon l'option sélectionnée dans l'étape 1.

Page modification des propriétés

La page modification des propriétés reprend le même système d'onglet que pour une édition d'un élément (voir la page [Editer les Eléments \(hôte, clusters, checks, utilisateurs ... \)](#)), mais présentée horizontalement.

Sous les onglets se trouvent les propriétés correspondant de l'onglet sélectionné.

- Les propriétés ne sont pas les mêmes selon le type d'élément modifié. En effet, un hôte n'a pas les mêmes propriétés qu'une Période de temps.
- L'explication de la modification d'une propriété est définie dans la page [Modification des propriétés/données](#) .
- Une fois vos modifications effectuées, cliquez sur le bouton **"Voir le récapitulatif "** en haut à droite pour passer à l'étape suivante. Vous pouvez aussi revenir à l'étape 1 en appuyant sur le bouton **"Étape précédente"**.
- La zone d'aide située sous ces boutons **"Voir le récapitulatif "** ou **"Étape précédente "** fonctionne de la même manière que pour l'édition d'un élément. C'est-à-dire qu'il affiche l'aide d'une propriété en la survolant avec la souris ou en cliquant sur le bouton "?".

Page modification des données

Comme nous l'avons vu dans l'étape 1, la modification des données est séparée en deux parties :

- Données locales ou héritées
- Données Duplicate Foreach

Le fonctionnement de la vue est le même pour les deux types de données, seule la validation des champs des données Duplicate Foreach est différente.

- La page de modification des données est composée de la manière suivant :
 - À gauche (**1**), il est possible de filtrer la liste des données en cliquant sur le nom d'un modèle ou sur "Données locales" . Cela permet d'afficher les données souhaitées en fonction de la provenance (donnée locale ou venant d'un modèle) sans devoir faire défiler toute la liste.
 - Au-dessus de la liste des données (**2**), il est possible de filtrer cette dernière en fonction du nom de la clé.
 - Au milieu de la vue (**3**) se trouve la liste des données des éléments sélectionnés. La modification de chaque donnée s'effectue de la même façon que pour la modification des propriétés et est décrite dans la page [Modification des propriétés/données](#) .
 - Il est possible de rajouter une donnée locale sur tous les éléments sélectionnés, en cliquant sur le bouton "Ajouter une donnée locale" (**4**) . Les nouvelles données apparaissent et peuvent être supprimées à l'aide de la croix rouge située au début de la ligne.

Modification en masse > Données > Locales ou héritées

Hôtes en cours d'édition: 1

Etape 3 : Configurez les données locales

1 2 3 4

Liste des modèles 1 (42) [Aucun filtre] + Ajouter une donnée locale

Données	Actions
PASSIVE_POLLER_LATENCY	?
ACTIVE_POLLER_LATENCY	Remplacer si existant 90
MODULE_UI_SLA_LIST	?
ACTIVE_REACTIONNER_LATEN	?
CY	?
NB_CHECK_IN_TIMEOUT_TOLE	?
RATE	?
REACTIONNER_NB_CHECK_IN_	?
TIMEOUT_TOLERATE	?
GRAPHITE_DATA_LOCATION	?
GRAPHITE_PROCESS_NAME	?
GRAPHITE_USER	?
DB_SSH_USER	?
GRAPHITE_STORAGE_CRITICAL	?
DB_CONNECTION_METHOD	?
STORAGE_WARNING	?

Aide

Passer au-dessus d'une propriété pour voir l'aide associée.

Une fois les modifications réalisées, cliquez sur le bouton " Voir le récapitulatif " en haut à droite pour passer à l'étape suivante.

Vous pouvez aussi revenir à l'étape 1 en appuyant sur le bouton "Étape précédente".

Page modification des checks

La modification des checks permet deux types de modifications possibles sur les checks des éléments sélectionnés :

- Réaliser une surcharge
- Effectuer une ou plusieurs exclusion(s)

Chacune de ces possibilités à un affichage spécifique.

Réaliser une surcharge de masse

Pour réaliser une surcharge sur les checks, il faut :

- dans un premier temps, sélectionner les checks sur lesquelles la surcharge va être appliquée. Pour cela, une liste des checks va être affichée pour réaliser la sélection.
 - Sélectionner les checks que vous souhaitez à l'aide de la case à cocher située dans la colonne de gauche de la liste.
 - Il est possible de filtrer la liste en saisissant votre filtre dans les champs situés dans l'entête de chaque colonne (Nom de l'hôte, Nom du check et Clé Duplicate Foreach)
- Une fois votre sélection terminée, cliquez sur le bouton "Configurer" en haut à droite pour passer à l'étape suivante.

Vous pouvez aussi revenir à l'étape 1 en appuyant sur le bouton "Étape précédente".

Modification en masse > Surcharge

Hôtes en cours d'édition : 103
Check(s) sélectionné(s) : 3

Configurer 3
< Étape précédente

Etape 2 : Configurez les checks

Nom de l'hôte	Nom du check	Clé Duplicate Foreach
<input type="checkbox"/> Shinken	Aucun filtre	Aucun filtre
<input type="checkbox"/> Shinken	Arbiter - arbiter-master - Alive	arbiter-master
<input type="checkbox"/> Shinken	Arbiter - arbiter-master - Performance	arbiter-master
<input type="checkbox"/> Shinken	Synchronizer - synchronizer-master - Alive	synchronizer-master
<input type="checkbox"/> Shinken	Synchronizer - synchronizer-master - Performance API Connection	synchronizer-master
<input checked="" type="checkbox"/> Shinken	Synchronizer - DB - Connection	
<input type="checkbox"/> Shinken	Synchronizer - DB - Last Flush Time	
<input checked="" type="checkbox"/> Shinken	Synchronizer - DB - Lock Time Percentage	
<input type="checkbox"/> Shinken	Synchronizer - DB - Open Connections	
<input checked="" type="checkbox"/> Shinken	Receiver - receiver-master - Alive	receiver-master
<input type="checkbox"/> Shinken	Receiver - receiver-master - Performance API Connection	receiver-master
<input type="checkbox"/> Shinken	Reactionner - reactionner-master - Performance	reactionner-master
<input type="checkbox"/> Shinken	Reactionner - reactionner-master - Running Well	reactionner-master
<input type="checkbox"/> Shinken	Poller - poller-master - Performance	poller-master

La surcharge se configure de la même façon qu'une modification d'une propriété (voir la page [Modification des propriétés/données](#)).

C'est-à-dire les propriétés des checks modifiées, il faut cliquer sur le bouton "**Voir le récapitulatif**" en haut à droite pour passer à l'étape suivante.

Modification en masse > Surcharge > Propriétés

Hôtes en cours d'édition : 103
Checks en cours d'édition : 3

Voir le récapitulatif 1 >
< Étape précédente

Etape 3 : Configurez les propriétés

Général 1 | Données [0] | Supervision | Notifications | Expert

URL externe ?

Liste des URL externes ?

Pack ?

Aide
Passer au-dessus d'une propriété pour voir l'aide associée.

Effectuer une exclusion de masse

Comme dans l'édition d'un hôte, ou d'un modèle d'hôte,

- Vous pouvez exclure des checks par chaîne de caractères en saisissant votre exclusion dans le champ de texte (1). Les checks concernés par cette exclusion apparaîtront avec le label "**sera exclu par nom**" (2) dans la dernière colonne de la liste.
- Il est possible aussi d'exclure spécifiquement un check en cliquant soit sur le bouton "**Exclure spécifiquement**" (3) situé sur la ligne du check , soit sur la liste du check.
 - Une fois, exclus le check aura le label "**sera spécifiquement exclu**" (4) dans la dernière colonne de la ligne.

Pour supprimer une exclusion spécifique, il suffit de cliquer de nouveau sur le bouton ou sur la ligne du check.

Certains checks peuvent apparaître avec le label "**Exclusion spécifique non disponible**" (5).

- Cela signifie que ce sont des checks Duplicate foreach et qu'ils ne peuvent pas être exclus.
- Si vous ne souhaitez pas avoir un check duplicate foreach, modifier la clé de la donnée Duplicate foreach du check afin de supprimer l'instance du check.

Comme pour les autres vues avec une liste, vous pouvez effectuer des filtres dans l'entête des colonnes.

Une fois la configuration effectuée, cliquez sur le bouton "Voir le récapitulatif" en haut à droite pour passer à l'étape suivante.

Modification en masse > Exclusions

Hôtes en cours d'édition: 103

Exclusions à modifier: 2

Etape 2: Configurez les exclusions

Checks à exclure (par chaîne de caractère) ? Remplacer/Tout remplacer par **Synchronizer - DB - Last Flush Time** **1**

Aide

Passer au-dessus d'une propriété pour voir l'aide associée.

	Nom de l'hôte	Nom du check	Clé Duplicate Foreach
Tout changer	shinken	Aucun filtre	Aucun filtre --Tous--
Exclusion spécifique non disponible	Shinken	Arbiter - arbiter-master - Alive	arbiter-master
5 Exclusion spécifique non disponible	Shinken	Arbiter - arbiter-master - Performance	arbiter-master
Exclusion spécifique non disponible	Shinken	Synchronizer - synchronizer-master - Alive	synchronizer-master
Exclusion spécifique non disponible	Shinken	Synchronizer - synchronizer-master - Performance API Connection	synchronizer-master
3 Exclure spécifiquement	Shinken	Synchronizer - DB - Connection	2 sera exclu par nom
Exclure spécifiquement	Shinken	Synchronizer - DB - Last Flush Time	4 sera spécifiquement exclu
Supprime l'exclusion spécifique	Shinken	Synchronizer - DB - Lock Time Percentage	sera spécifiquement exclu
Supprime l'exclusion spécifique	Shinken	Synchronizer - DB - Open Connections	sera spécifiquement exclu

Etape 3: Récapitulatif

Cette page résume tous les changements qui vont être effectués en masse.

Au début du récapitulatif, un total des actions qui vont être effectuées sur le total des éléments sélectionnés (**1**).

Dessous un premier résumé des propriétés qui vont être mises à jour (**2**). Cette liste affiche :

- La propriété impactée
- L'action effectuée
- Valeur utilisée

En bas (**3**), une liste détaille les changements qui vont être effectués pour chaque élément. Cette liste détail :

- Le nom de l'élément
- Catégorie impactée (onglet de la propriété)
- Le nom de la propriété impactée
- La valeur initiale
- La valeur finale
- Si l'action est possible et affiche les erreurs (voir ci-dessous)
- Le nombre de problèmes causés par le changement

Cette liste peut être filtrée dans l'entête des colonnes. Cela peut être pratique pour ne filtrer que sur les changements posant problème.

Par défaut, tous les éléments sont sélectionnés afin d'effectuer leurs changements. Si vous ne souhaitez pas que des changements soient effectués sur un élément, vous pouvez décocher l'élément pour que les changements à effectuer sur celui-ci ne soient pas pris en compte.

Modification en masse > Propriétés

Hôtes en cours d'édition : 3

Etape 3 : Récapitulatif

1 2 actions de modification vont être effectués sur 3 Hôtes sélectionné(s)

Propriétés qui vont être mises à jour

Propriété	Action	Valeur	2
Adresse	Remplacer par	192.168.1.1	
Modèles d'hôte hérités	Remplacer par	dns linux	

en premier

Détails des changements élément par élément

3 Hôtes sélectionné(s) impactés	Catégorie	Propriété	Valeur initiale	Valeur finale	Action	Problème
<input checked="" type="checkbox"/> Aucun filtre	Aucun filtre	Aucun filtre	Aucun filtre	Aucun filtre	--Tous--	--
<input checked="" type="checkbox"/> Shinken	Général	Adresse	localhost	192.168.1.1	réalisation possible	...
			generic-host shinken-arbiter shinken-synchronizer	dns linux generic-host shinken-arbiter		
	Général	Modèles d'hôte hérités	shinken-receiver	shinken-synchronizer	réalisation possible	...
			shinken-reactionner shinken-poller shinken-scheduler shinken-broker	shinken-receiver shinken-reactionner shinken-poller shinken-scheduler shinken-broker		

Affichage des avertissements et des erreurs

Les erreurs interviennent lorsqu'un changement provoque une erreur avec une autre propriété qui n'a pas été changée lors de l'édition de masse.

Les avertissements apparaissent lorsqu'une propriété a été mal définie lors de l'édition de masse.

Ces deux problèmes sont affichés à plusieurs endroits de la vue. Il y a trois compteurs d'erreur et d'avertissement :

- En haut de la page sous le nombre d'éléments en cours d'édition
- Dans le récapitulatif du nombre d'actions de modification et du nombre d'éléments sélectionnés
- Et dans la colonne problème de la liste des changements

Un clic sur ces deux compteurs permet de réaliser un filtre dans la liste du détail des changements pour n'afficher que les éléments ayant des changements posant problème.

Modification en masse > Propriétés

Hôtes en cours d'édition: 103

⚠ Attention 6

Etape 3: Récapitulatif

6 actions de modification vont être effectués sur 103 Hôtes sélectionné(s) Attention 18

Propriétés qui vont être mises à jour

Propriété	Action	Valeur	Position
Adresse	Remplacer par	192.168.1.1	
Modulations d'impact métier	Remplacer par	important-during-work-hours	en premier
Ajouter dans le groupe d'hôtes	Remplacer par	customer2	
Modulations de données	Remplacer par	change_warnings_thresholds_during_daytime	en dernier
Modulations de résultats	Remplacer par	all_warnings_are_critical_during_rush_hour	avant
Modèles d'hôte hérités	Remplacer par	linux dns http	en dernier

Détails des changements élément par élément

Hôtes sélectionné(s) impactés	Catégorie	Propriété	Valeur initiale	Valeur finale	Action	Problème
<input checked="" type="checkbox"/> 172.16.0.2	Général	Adresse	172.16.0.2	192.168.1.1	réalisation possible	⚠ Consulter 2

Dans la liste, le détail des problèmes est affichable en cliquant sur le bouton "Consulter" situé sur la ligne de l'élément ayant un changement posant problème.

Une fois cliquer, les messages d'erreur ou d'avertissement sont affichés sur toute la ligne de l'élément.

Détails des changements élément par élément

Hôtes sélectionné(s) impactés	Catégorie	Propriété	Valeur initiale	Valeur finale	Action	Problème
<input checked="" type="checkbox"/> 172.16.0.2	Général	Adresse	172.16.0.2	192.168.1.1	réalisation possible	⚠ Consulter 2
<p>Avertissements</p> <ul style="list-style-type: none"> Dans la surcharge du check Disks Stats, Dans la propriété <code>notes_multi_url</code>: l'URL <code>D</code> n'est pas valide. Un nom de domaine valide ou une adresse IP doivent être spécifiés. Dans la surcharge du check Disks Stats, Dans la propriété <code>notes_multi_url</code>: l'URL <code>D</code> n'est pas valide. Le préfixe doit être <code>http://</code> ou <code>https://</code> 						
	Expert	Modulations d'impact métier		important-during-work-hours	réalisation possible	

Comportement spécifique

Pour certaines configurations de la supervision, comme par exemple si la détection des adresses dupliqués est activée (voir la page " [Répertoire éléments comportement propriétés \(Comportement des éléments \)](#)), le changement de "zone" dans lequel vous effectuerez les changements (Zone de travail ou Staging) peut demander une nouvelle validation des éléments. Dans ce cas, on vous demandera de patienter le temps que la page soit rafraîchie avec les nouvelles validations.

Si un élément est supprimé pendant la modification des propriétés dans l'étape 2, alors cette hôte apparaîtra comme ignorée dans la page de récapitulatif.

Modification en masse > Propriétés

Hôtes en cours d'édition : 0

Etape 3 : Récapitulatif

1 action de modification va être effectué sur Hôte sélectionné(e)

1 élément(s) non trouvé(s)

- Hôte linux a été supprimé par un autre utilisateur

Effectuer dans la Zone de travail | Effectuer dans Staging

Appliquer les changements

< Étape précédente

Appliquer les changements

Une fois les changements vérifiés, vous pouvez appliquer les changements en cliquant sur le bouton "Appliquer les changements".

Pour les hôtes, vous pouvez décider d'appliquer les modifications en zone de travail ou directement en "Staging".

⚠️ Après avoir appliqué les changements, vous ne pourrez plus revenir en arrière.

Modification en masse > Propriétés

Hôtes en cours d'édition : 3

Etape 3 : Récapitulatif

2 actions de modification vont être effectués sur 3 Hôtes sélectionné(e)s

Effectuer dans la Zone de travail | Effectuer dans Staging

Appliquer les changements

< Étape précédente

Etape 4: Compte-rendu

Cette dernière étape vous présente un compte-rendu des modifications effectuées sur tous les éléments avec le statut (si un problème est survenu [Modification des propriétés/données](#)).

Vous pouvez cliquer sur le bouton "Revenir à la liste" pour fermer l'écran de modification en masse.

3 actions de modification ont été effectués sur 8 Hôtes

Noms des Hôtes	Catégorie	Propriété	Valeur initiale	Action	Résultat
dag-bay-2	Général	Adresse		Test remplacer par Par défaut [Aucun]	Par défaut [Aucun]
	Général	Ajouter dans le groupe d'hôtes		Ajouter si absent customer1	customer1
	Général	Modeles d'hôte hérités	generic-host	Test remplacer par customer1	customer1
dag-bay-3	Général	Adresse		Test remplacer par Par défaut [Aucun]	Par défaut [Aucun]
	Général	Ajouter dans le groupe d'hôtes		Ajouter si absent customer1	customer1
	Général	Modeles d'hôte hérités	generic-host	Test remplacer par customer1	customer1
dag3	Général	Adresse	localhost	Test remplacer par Par défaut [Aucun]	Par défaut [Aucun]
	Général	Ajouter dans le groupe d'hôtes		Ajouter si absent customer1	customer1
	Général	Modeles d'hôte hérités	generic-host metrics linux	Test remplacer par customer1	customer1
dag2	Général	Adresse	localhost	Test remplacer par Par défaut [Aucun]	Par défaut [Aucun]
	Général	Ajouter dans le groupe d'hôtes		Ajouter si absent customer1	customer1
	Général	Modeles d'hôte hérités	generic-host metrics linux	Test remplacer par customer1	customer1

Comme pour l'étape 3, si un élément est supprimé avant ou au moment de l'application des modifications, un message d'avertissement indique que l'élément n'existe plus

Modification en masse > Propriétés Revenir à la liste

1 action de modification a été effectuée sur 0 Hôte

1 élément(s) non trouvé(s)

- *Hôte linux* a été supprimé par un autre utilisateur